



Projet ITDT

Atelier de concertation n°2

Mardi 30 avril 2024



FONCTIONNEMENT DE NOTRE ATELIER

Un atelier ouvert, fondé sur des échanges collectifs autour de la maquette et de la proposition du plan guide.

Une présentation d'ensemble et des zooms sur chaque secteur ou sujets à enjeux.

Exposition des choix qui ont guidé les orientations de projet :

- Les orientations politiques.
- Certaines contraintes techniques.
- Les attentes de la concertation.

La présence de la Maitrise d'Ouvrage, de la Maîtrise d'œuvre urbaine et paysagère, de l'équipe de haRGENTIC (programmation de la Halle)

Une prise de note exhaustive par WZA : vos réflexions intègrent la concertation.

RETOUR SUR LA CONCERTATION

Un questionnaire en ligne

5 sessions triporteur

Une réunion publique et atelier de lancement

Une balade urbaine sur site

Un atelier de concertation

**Les éléments présentés ce soir
comme « Les attentes de la
concertation » sont issus de
l'ensemble des contributions
collectées à ce jour.**

Depuis le site actuel...



Vers le plan guide



Vers le plan guide



OCTROI / PÔLE BUS



Orientations politiques :

- Réorganiser le site de l'Octroi.

Contraintes techniques :

- Nombre de bus à accueillir.

Attentes de la concertation :

- Sécuriser les traversées piétonnes, en particulier des scolaires.
- Améliorer le confort d'attente.

ORIENTATIONS DE PROJET :

- Un espace central végétalisé (ombre en été) qui permet d'attendre en groupe et renforce le contrôle social pour les plus jeunes.
- Limite fortement la traversée de voirie (uniquement celle des bus) pour les usagers.



OCTROI / PARKING



Orientations politiques :

- Réorganiser le site de l'Octroi.

Attentes de la concertation :

- Maintenir le parking de l'Octroi
- Améliorer sa qualité paysagère, végétaliser, infiltrer.
- Améliorer les entrées et sorties du parking sur l'avenue de Lyon

ORIENTATIONS DE PROJET :

- Un parking maintenu (nombre de places en cours de calibrage / étude en cours).
- Objectifs maintenus : végétalisation, qualité paysagère et recherche d'infiltration des eaux pluviales.
- Une entrée et sortie unique vers le rond-point, sans croiser les flux piétons vers le pôle bus



OCTROI / COMPOSITION URBAINE



Orientations politiques :

- Réorganiser le site de l'Octroi.
- Valoriser l'entrée de ville

ORIENTATIONS DE PROJET :

- Construction d'un bâtiment (équipement ?) comme marqueur urbain.



POINT P



Orientations politiques :

- Réorganiser le site de l'Octroi.
- Valoriser l'entrée de ville

ORIENTATIONS DE PROJET :

- Maintien obligatoire des accès.
- Possibilité de mutation à terme.
- Possibilité de création d'un nouveau parking public en complément de celui de l'Octroi.



CONSTRUCTIONS LE LONG DE L'AVENUE DE LYON



Orientations politiques :

- Construire du logement et des locaux d'activité / commerces.
- Ne pas concurrencer les commerces du centre-ville.

Attentes de la concertation :

- Garantir la non-concurrence.
- Diversifier l'offre vers du service et du tertiaire.
- Crainte de locaux restant vacants (pas suffisamment de demandes).
- Crainte que l'arrière des locaux commerciaux soient de faible qualité urbaine.

ORIENTATIONS DE PROJET :

- Réduction des surfaces commerciales au profit de logements avec une attention particulière sur la protection face aux nuisances sonores de l'avenue.
- Une recherche de programmation tertiaire vers la Halle (limiter les nuisances sonores).

PROFIL DE L'AVENUE DE LYON



Orientations politiques :

- Valoriser l'entrée de ville.
- Aménager des espaces publics de qualité.
- Renforcer la mobilité piétons et vélos (ViaRhôna et trajet du quotidien).

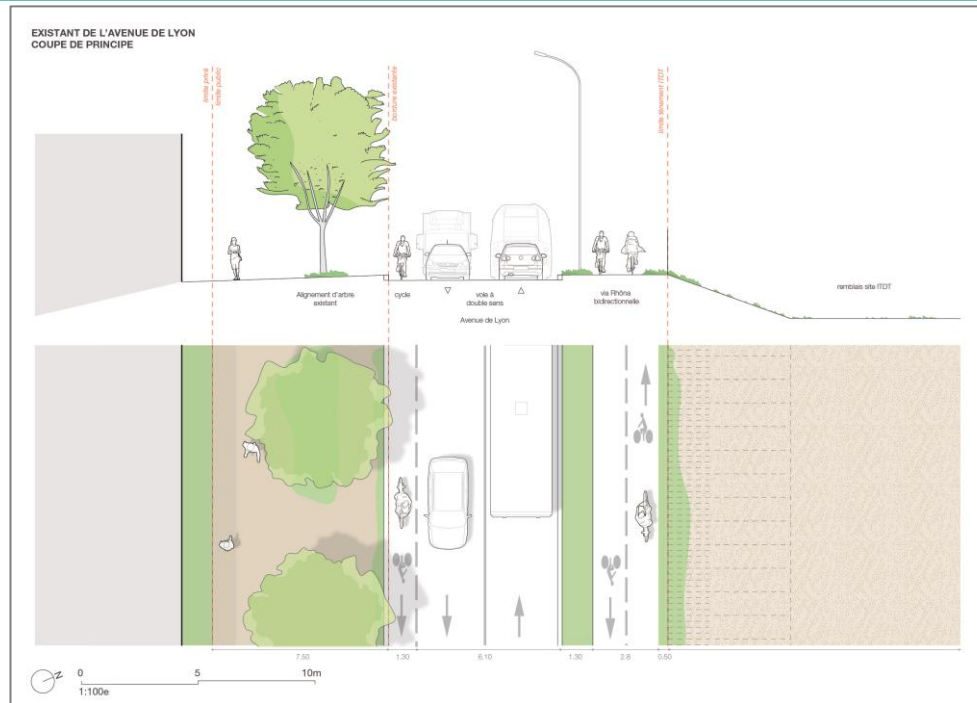
Attentes de la concertation :

- Améliorer le confort des piétons, sécuriser les cycles.
- Végétaliser.
- Apaiser la circulation sans augmenter le risque de bouchon.
- Offrir du stationnement.

ORIENTATIONS DE PROJET :

- Conservation des grands principes de fonctionnement : double sens, rond-point.
- Réduction de la largeur de voirie pour limiter la vitesse sans perturber le flux des véhicules.
- Création de stationnement longitudinal et d'un parking aux abords de la Halle.
- Végétalisation et qualité paysagère.
- Maintien et requalification de la ViaRhôna.

PROFIL DE L'AVENUE DE LYON



ACTUELLEMENT



PROPOSITION
DE PROJET

LOGEMENTS



Orientations politiques :

- Créer un éco quartier
- Construire du logement et des locaux d'activité / commerces

Attentes de la concertation :

- Proposer du logement pour les seniors.
- Proposer des formes urbaines pas trop hautes, limitant les effets de densité.
- Ne pas couper le lien vers les lagunes.
- Apporter des garanties sur le volet environnemental des constructions et sur la sobriété énergétique des logements.



ORIENTATIONS DE PROJET :

- 3 îlots spécifiques : dessertes véhicules, parkings privés, cœurs d'îlots privés et végétalisés.
- Des hauteurs limités (R+3 / R+4).
- Logements en accession et logements sociaux.
- Un îlot spécifique pour le logement des seniors (EHPAD et résidence seniors).
- AltoStep : un bureau d'étude spécialisé sur le volet environnemental pour guider la dimension éco-quartier.

ALLÉE CENTRALE

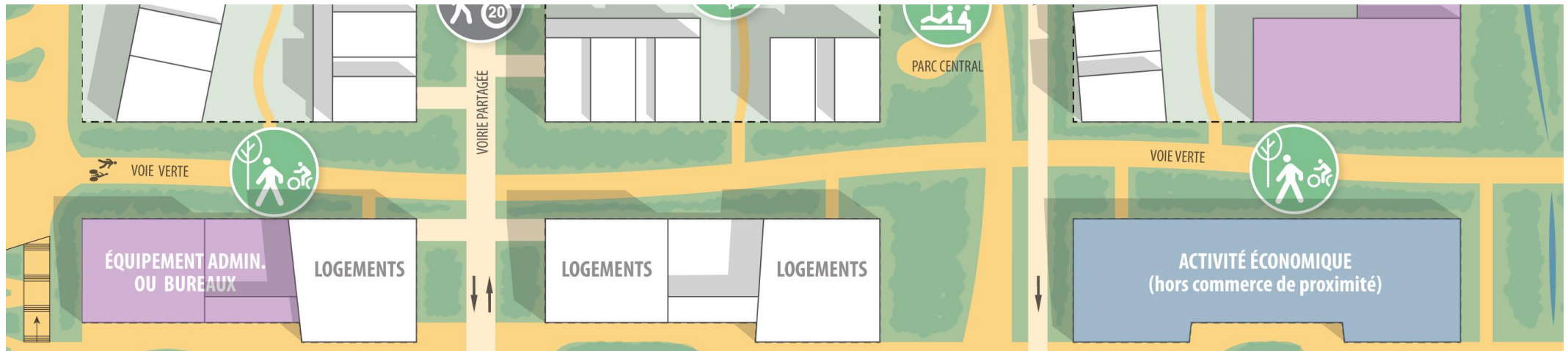


Orientations politiques :

- Rendre les lagunes accessibles et ouvertes au public.
- Aménager des espaces publics de qualité.
- Renforcer la mobilité piéton et vélo (ViaRhôna et trajets du quotidien).

Attentes de la concertation :

- Craintes sur les nuisances sonores pour les logements.
- Craintes sur les conflits d'usages piétons/cycles.
- Garantir la sécurité des piétons et cycles aux intersections avec les voiries de desserte.
- Proposer un aménagement de qualité pour les usages de balades, flâneries, détente.
- Offrir un lien et des cheminements clairs vers les lagunes.

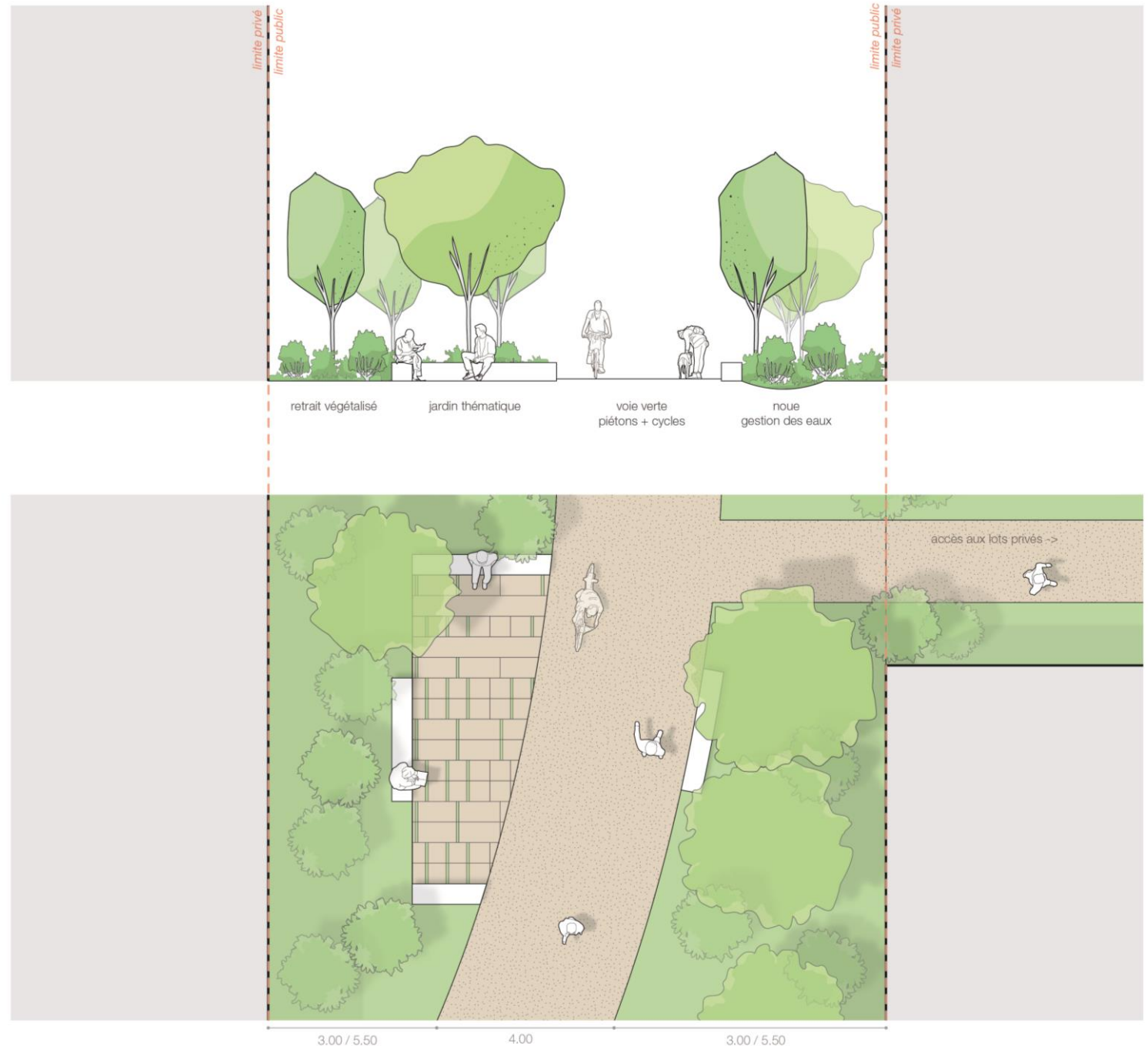


ALLÉE CENTRALE



ORIENTATIONS DE PROJET :

- Une largeur de 15 mètres de façade à façade.
- Forte présence végétale (plantation d'arbres et mise à distance avec le bâti).
- Aménagements réguliers de jardins thématiques (usages de pause et de détente).
- Pas de marquage vélo : incite à rouler au pas



PARC CENTRAL : UN LIEN FORT VERS LES LAGUNES

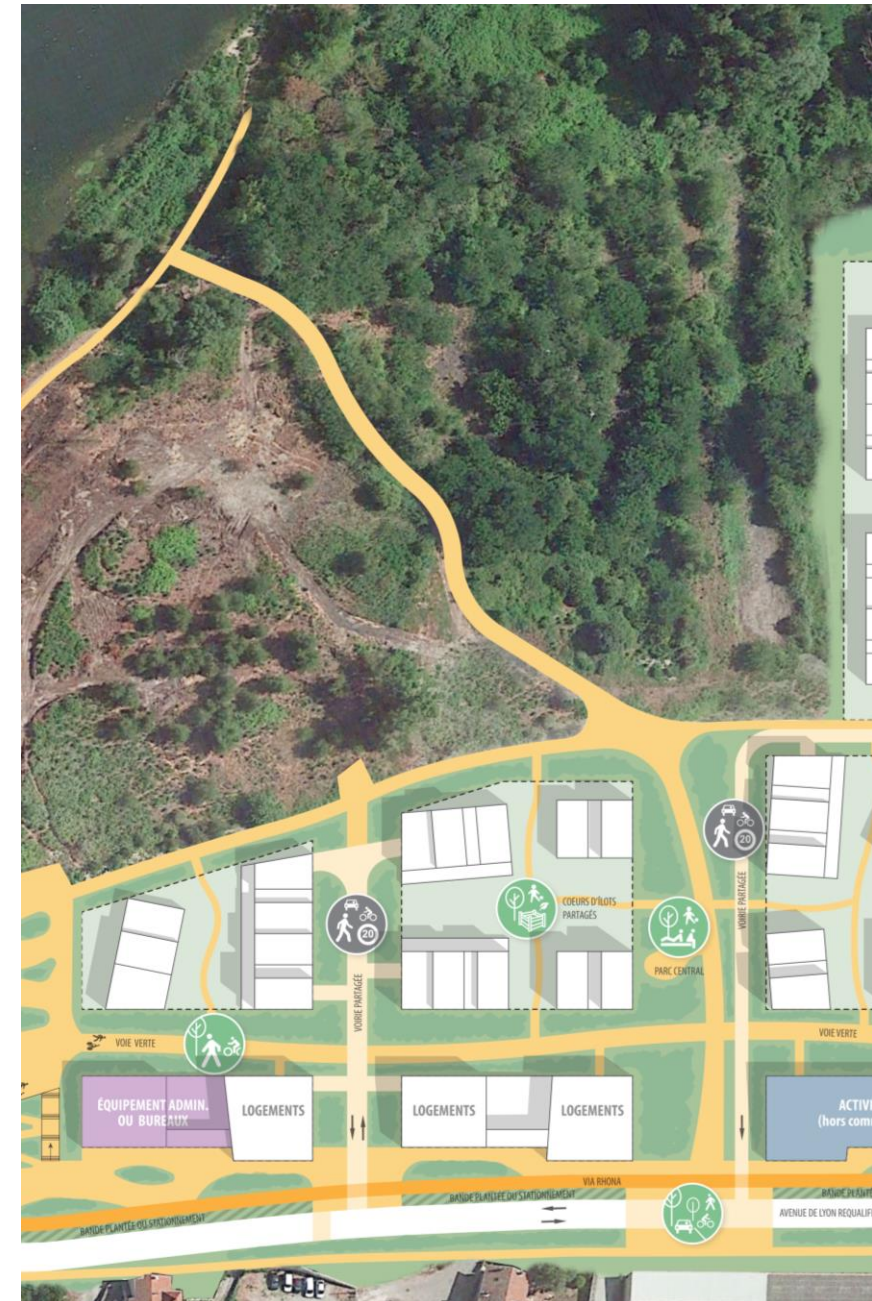


Orientations politiques :

- Créer un éco quartier.
- Rendre les lagunes accessibles et ouvertes au public.
- Aménager des espaces publics de qualité.

Attentes de la concertation :

- Offrir des accès francs et facilement identifiables entre l'avenue de Lyon et les lagunes.
- Végétaliser et désimperméabiliser les espaces publics.
- Proposer des aménagements pour les enfants, des espaces de pause et de détente en cœur de quartier (pour préserver la dimension naturelle des lagunes).



PARC CENTRAL : UN LIEN FORT VERS LES LAGUNES



ORIENTATIONS DE PROJET :

- Forte végétalisation et mise à distance du bâti.
- Une belle largeur pour garantir l'ouverture visuelle et paysagère.
- Aménagement d'aires de jeux.
- Promenade centrale.
- Zone de rencontre pour gérer la voirie de desserte et les cycles.

EXISTANT DE L'AVENUE DE LYON
COUPE DE PRINCIPE



PROMENADE LE LONG DES LAGUNES ET ACCÈS



Orientations politiques :

- Créer un éco quartier.
- Rendre les lagunes accessibles et ouvertes au public.
- Aménager des espaces publics de qualité.

Contraintes :

- Préserver des zones de quiétude pour la faune et la flore.

Attentes de la concertation :

- Préserver le caractère naturel des lagunes.
- Avoir accès à l'eau.



ORIENTATIONS DE PROJET :

- Une promenade apaisée en bord de lagunes, propice à la balade, la détente, le sport...
- Une boucle de cheminements vers et au bord du Doux.
- Mise à distance du public (zone de quiétude faune et flore).
- Des points d'observation et de pause tournées vers les lagunes.

PROMENADE LE LONG DES LAGUNES ET ACCÈS



ORIENTATIONS DE PROJET :

- Des espaces pensés comme des pontons ou des belvédères pour des usages de pause et d'observation.



LE PARVIS DE LA HALLE



Orientations politiques :

- Créer un éco quartier.
- Rendre les lagunes accessibles et ouvertes au public.
- Aménager des espaces publics de qualité.
- Conserver et utiliser la Halle ITDT.



Attentes de la concertation :

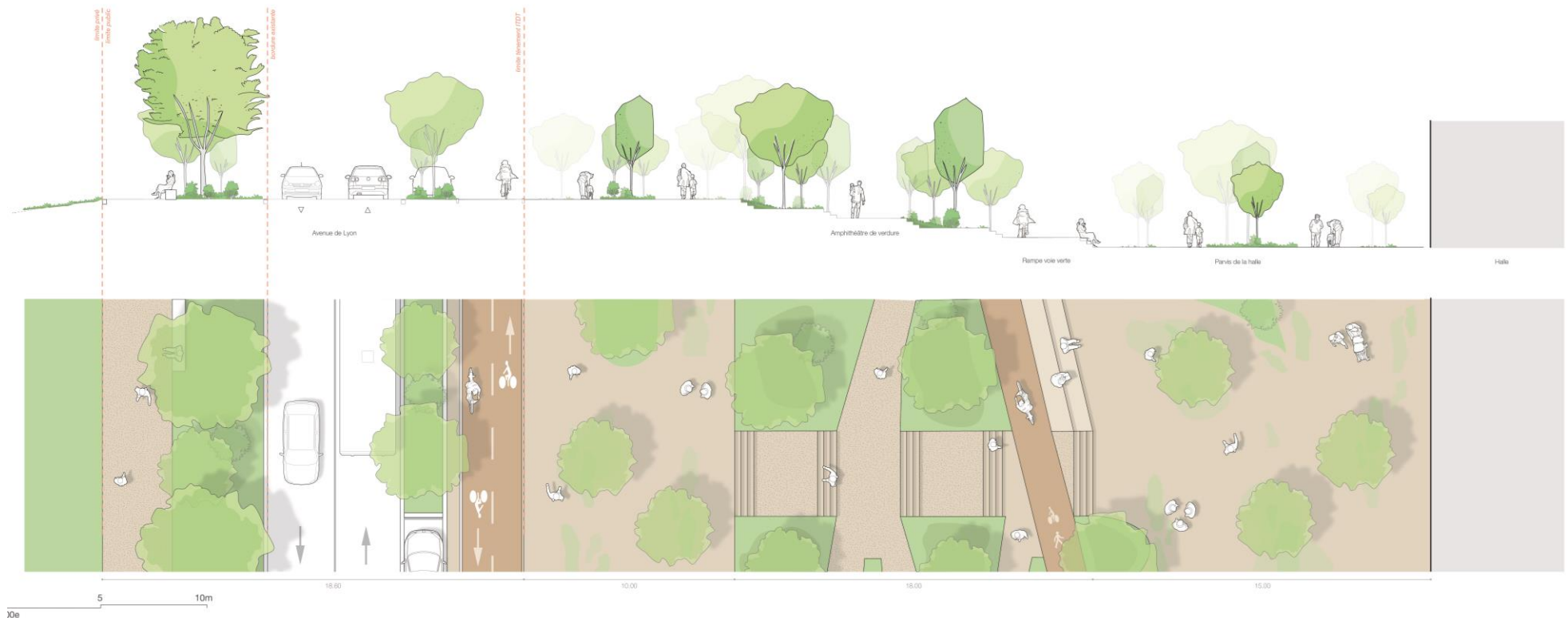
- Conserver la Halle et proposer une programmation tournée vers le culturel, la salle polyvalente, la valorisation touristique et la pratique du vélo, la mémoire du passé industriel...
- Faire du parvis un lieu central et fédérateur
- Garantir la présence du végétal et la qualité d'usages.
- Proposer un espace public qui puisse accueillir des évènements en lien avec la programmation de la Halle.

LE PARVIS DE LA HALLE



ORIENTATIONS DE PROJET :

- Une forte présence du végétal.
- Aménagement d'escaliers et d'une rampe pour gérer la pente depuis l'avenue de Lyon.
- Amphithéâtre de verdure pour accompagner des évènements (assises).



ETUDE SUR LA PROGRAMMATION DE LA HALLE

FICHE INFO PROJET Activation de la halle Nord Site ITDT Tournon-sur-Rhône



Suite à la fermeture de l'usine Impression et Teintures de Tournon en 2008, la commune de Tournon-sur-Rhône, ARCHE Agglo et leurs partenaires ont engagé des études, des travaux de recyclage foncier et l'élaboration d'une opération d'aménagement urbain afin de transformer cette friche industrielle en un quartier vivant et connecté au centre-ville. Le site représente 2,5 ha constructibles. Il est situé à la confluence du Doux et du Rhône, au nord du centre-ville de Tournon-sur-Rhône.

Il bénéficie d'un positionnement à l'interface entre la nature, l'eau et la ville, et de points de vue remarquables vers le paysage. La halle est le seul bâtiment qui n'a pas été démoli. Elle participe à l'image du site, rappelle son histoire et constitue un « déjà là » que les collectivités souhaiteraient valoriser.

Le groupement composé des bureaux d'études haRGENTIC, Ma Friche Urbaine, AEnrcrer et Cebaco, est en charge d'étudier la faisabilité d'une occupation transitoire et d'une programmation pérenne de ce bâtiment.

Maitrise d'Ouvrage : Ville de Tournon-sur-Rhône avec l'appui d'ARCHE Agglo

Démarche : étude de programmation

Date de début d'occupation envisagée : courant 2025

Superficie : ancienne halle industrielle d'environ 1 040 m² de surface de plancher

Thématiques du projet : tourisme, culture, ESS, environnement, économie circulaire...



haRGENTIC



aNcrer

CEBACO
Bureau d'Études & Ingénierie

LES OBJECTIFS POURSUIVIS

- Élaborer de manière exploratoire des **scénarios d'occupation transitoire permettant de tester des usages** à pérenniser dans une programmation pérenne.
- S'inscrire dans les volontés de **développement territorial** : développement durable, développement touristique, valorisation et continuité des modes doux...
- Valoriser un **lieu emblématique et atypique en cohérence avec le projet urbain** sur le reste du site (notamment la phase chantier).
- Construire un projet prévoyant une **mixité d'acteurs et d'usages** au sein du site : lieu(x) de vie ouvert(s) au public, espaces de travail et ateliers...
- Définir un **modèle économique sur-mesure** et adapté à une démarche d'urbanisme transitoire, en privilégiant le réemploi, la sobriété, la mutabilité et la réversibilité des aménagements.
- **S'ancrer dans l'environnement du site** : interface avec les lagunes, accroche visuelle depuis l'avenue de Lyon, connexion avec le centre-ville...
- Définir une **identité propre au lieu** afin de « créer une adresse ».



Entre Doux et Rhône, un écoquartier vivant et innovant

Vous portez un intérêt à ce projet et/ou aimeriez y être associé ? Contactez-nous !

Envoyer nous un mail à l'adresse suivante avant le **07/05/2024** :

nathalie@mafricheurbaine.fr

Nous vous recontacterons rapidement pour échanger sur vos idées

Cette étape exploratoire pourra donner lieu, dans un second temps, à une démarche de consultation ou d'appel à manifestation d'intérêts. Les échanges menés lors de l'étape exploratoire n'engagent nullement la maîtrise d'ouvrage à donner suite à des idées de projets proposées ou à travailler avec des acteurs en particulier.



haRGENTIC



aNcrer

CEBACO
Bureau d'Études & Ingénierie



haRGENTIC



aNcrer

CEBACO
Bureau d'Études & Ingénierie